



EXCELSIOR INFORMA

I PROGRAMMI OCCUPAZIONALI DELLE IMPRESE RILEVATI DAL SISTEMA DELLE CAMERE DI COMMERCIO

Anno 2023 Provincia di Vercelli

Introduzione

Nel 2023 prosegue l'andamento positivo della domanda di lavoro programmata dalle imprese, ancorché con un ritmo di crescita inferiore rispetto a quanto registrato nel biennio precedente. Il numero di imprese che hanno programmato di effettuare assunzioni passa da circa 785mila nel 2022 alle attuali 823mila (+4,9%); più marcato, pari al +6,4%, è l'incremento del numero di lavoratori che entreranno negli organici aziendali, che quest'anno raggiunge i 5,5 milioni di unità (a fronte di 5,2 nell'anno precedente). Il miglioramento degli indicatori di Excelsior è in sintonia con i principali indicatori del mercato del lavoro rilevati dall'ISTAT, che nel settembre del 2023 segnalano un incremento del tasso di occupazione (+1,4 punti rispetto al settembre 2022) e, contemporaneamente, una riduzione del tasso di disoccupazione (-0,6 punti).

Alla crescita della domanda di lavoro si affianca però una maggiore difficoltà delle imprese nel reperire i profili desiderati, che nel 2023 interessa il 45% delle entrate programmate. I problemi delle imprese nel trovare personale riflettono l'intrecciarsi di diversi fattori e di situazioni molto eterogenee sul territorio. I dati del 2023 confrontati con l'anno precedente evidenziano soprattutto l'incremento del mismatch legato alla mancanza di profili professionali specifici disponibili all'inserimento in azienda, che passa dal 24,6% del 2022 al 28,4% del 2023; la quota del mismatch qualitativo, cioè dell'inadeguatezza delle competenze possedute dai candidati rispetto a quelle attese dalle aziende si conferma pari 12,4% sul totale delle entrate programmate.

La presente pubblicazione si focalizza sulle principali caratteristiche delle entrate programmate in provincia per l'anno 2023.



ENTRATE PREVISTE

2023**11.760****2022****12.070**IMPRESE CHE
ASSUMONO**63%****61%**

GIOVANI

33%**30%**DI DIFFICILE
REPERIMENTO**48%****40%**

SOMMARIO

Le aree aziendali di inserimento e le principali professioni	pag. 2
Le principali caratteristiche dei lavoratori richieste dalle imprese	pag. 3
Le caratteristiche delle entrate per classe di età	pag. 4
I titoli di studio che offrono maggiori sbocchi lavorativi	pag. 5
Competenze richieste secondo il titolo di studio	pag. 6
Alcune caratteristiche delle imprese	pag. 7
Nota metodologica	pag. 8

Opportunità di lavoro nel 2023 in provincia

Entrate previste (v.a.)		% difficile reperimento
Operai specializzati	2.230	63,7
Dirigenti, professioni intellettuali, scientifiche e con elevata specializz.	390	63,5
Professioni tecniche	1.170	51,8
Conduttori di impianti e operai di macchinari fissi e mobili	1.770	48,5
Professioni qualificate nelle attività commerciali e nei servizi	3.850	44,8
Professioni non qualificate	1.650	37,0
Impiegati	690	27,0

N.B.: A causa degli arrotondamenti, la somma dei singoli valori percentuali può differire da 100. Tale nota vale per tutti i grafici del presente bollettino che esponano composizioni percentuali.

LE AREE AZIENDALI DI INSERIMENTO E LE PRINCIPALI PROFESSIONI

In questa pagina vengono presentate le principali aree aziendali di inserimento, con alcune caratteristiche relative alle entrate, e le professioni maggiormente richieste dalle imprese per il 2023 nella provincia. Si tenga presente che, qualora non venisse specificato diversamente, le professioni riportate nel bollettino fanno riferimento alla classificazione delle professioni ISTAT CP2021 (3 digit).

Caratteristiche delle entrate previste per area aziendale in provincia nel 2023

AREA AZIENDALE	ENTRATE (v.a.)	% entrate	% fino a 29 anni	% diff. rep.
Totale	11.760	100,0	32,8	48,1
Aree Direzione e Servizi generali	310	2,6	45,0	43,0
Aree amministrative	300	2,5	17,4	37,2
Aree tecniche e della progettazione	1.490	12,7	34,2	62,3
Area produzione di beni ed erogazione del servizio	5.850	49,7	31,4	53,1
Aree commerciali e della vendita	2.370	20,1	32,6	29,5
Aree della logistica	1.450	12,3	38,1	47,2

I settori che prevedono più entrate in provincia nel 2023 (v.a.)

Commercio al dettaglio, all'ingrosso e riparazione di autoveicoli e motocicli	2.440
Servizi di alloggio e ristorazione; servizi turistici	1.870
Altre industrie	1.740
Altri servizi	1.590
Industrie metalmeccaniche ed elettroniche	1.400

Le professioni più richieste in provincia nel 2023

di cui difficili da reperire (%)

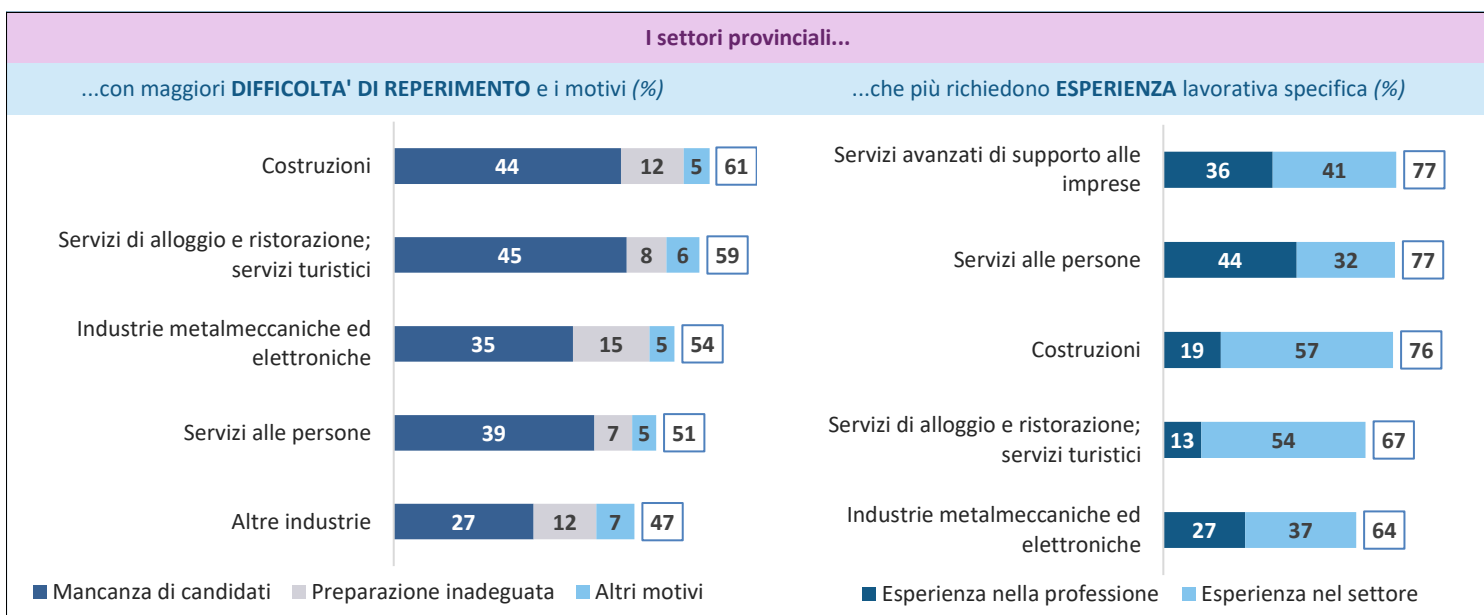
522-Esercenti ed addetti nelle attività di ristorazione	1.630	62
512-Addetti alle vendite	1.620	25
814-Personale non qualificato nei servizi di pulizia	910	37
813-Personale non qualificato addetto allo spostamento e alla consegna merci	590	41
742-Conducenti di veicoli a motore e a trazione animale	550	69
612-Operai specializzati addetti alle costruzioni e mantenimento di strutture edili	530	52

LE PRINCIPALI CARATTERISTICHE DEI LAVORATORI RICHIESTE DALLE IMPRESE

Sono di seguito sintetizzate le principali caratteristiche delle figure in entrata, con una articolazione settoriale. I dati riguardano le difficoltà di reperimento, l'esperienza richiesta, il genere e il tipo di contratto richiesto; il dato della provincia è messo a confronto con quello regionale e nazionale.

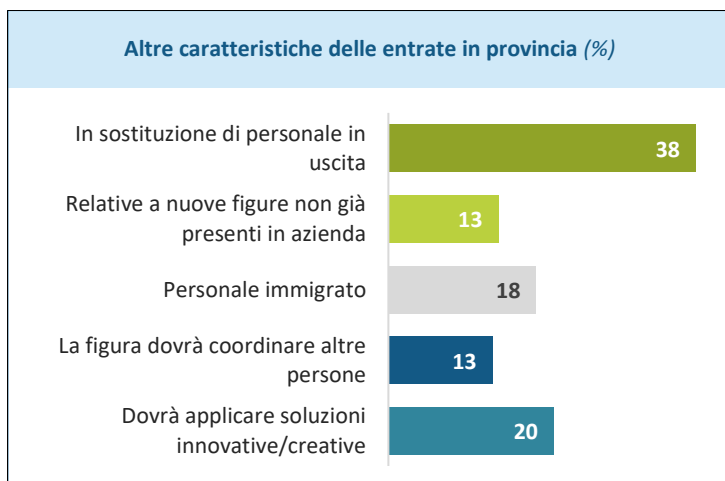
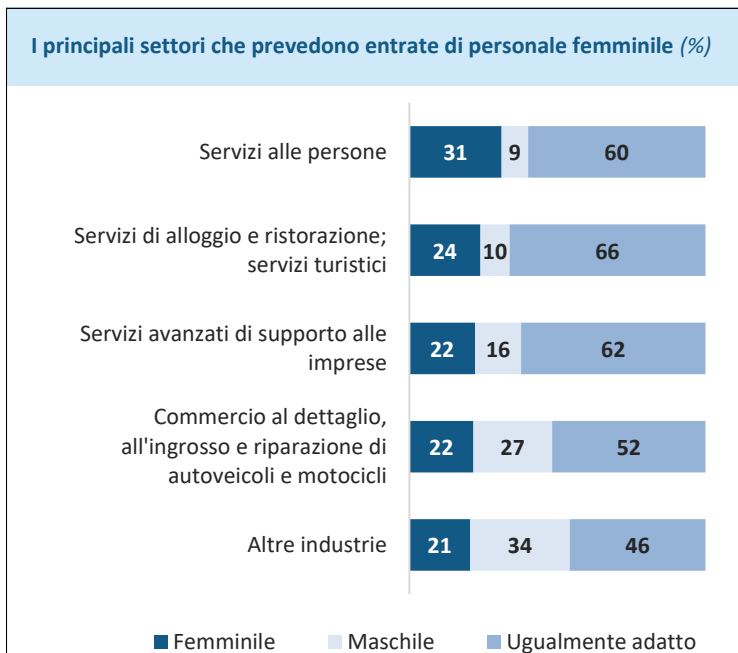
La difficoltà di reperimento (%)	Prov.	Reg.	Italia
Totale, di cui:	48,1	47,8	45,1
per mancanza di candidati	33,6	30,8	28,4
per preparazione inadeguata	9,9	12,5	12,4
per altri motivi	4,6	4,5	4,3

L'esperienza richiesta (%)	Prov.	Reg.	Italia
Totale, di cui:	62,4	62,8	65,3
nella professione	20,2	23,0	22,2
nel settore	42,1	39,8	43,1
non richiesta	37,6	37,2	34,7

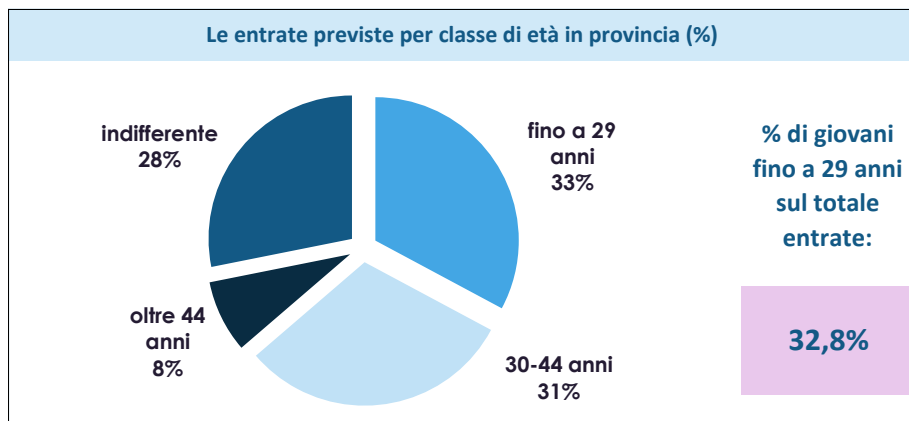


Il genere richiesto (%)	Prov.	Reg.	Italia
Femminile	18,4	18,3	18,0
Maschile	33,8	32,0	31,8
Ugualmente adatto	47,8	49,6	50,2

I contratti proposti (valori %)	Prov.	Reg.	Italia
Lavoratori dipendenti dell'impresa	73,1	76,4	83,2
a tempo indeterminato	16,5	20,7	19,7
a tempo determinato	48,5	45,2	54,2
con altri contratti	8,0	10,6	9,3
Lavoratori non alle dipendenze dell'impresa	26,9	23,6	16,8
in somministrazione	22,0	16,3	9,6
collabor. e altri non dip.	4,9	7,3	7,2



LE CARATTERISTICHE DELLE ENTRATE PER CLASSE DI ETÀ'



Uno specifico approfondimento riguarda le classi di età delle figure professionali richieste dalle imprese nel 2023 in provincia, con un dettaglio sulle professioni maggiormente richieste e sui principali settori di attività che prevedono entrate per il segmento giovanile, ovvero le figure con età indicata dalle imprese in modo esplicito "fino a 29 anni". La relazione con "le difficoltà di reperimento" offre spunti di analisi sul rapporto tra formazione e imprese.

I principali settori di attività che ricercano giovani in provincia (%)

Settore	Fino a 29 anni (%)	Indifferente (%)	30 anni e oltre (%)
Servizi di alloggio e ristorazione; servizi turistici	43	30	26
Commercio al dettaglio, all'ingrosso e riparazione di autoveicoli e motocicli	41	33	25
Altre industrie	34	18	48
Industrie metalmeccaniche ed elettroniche	31	21	48
Costruzioni	28	20	53

Sono stati selezionati i primi settori per entrate di giovani fino a 29 anni in valore assoluto

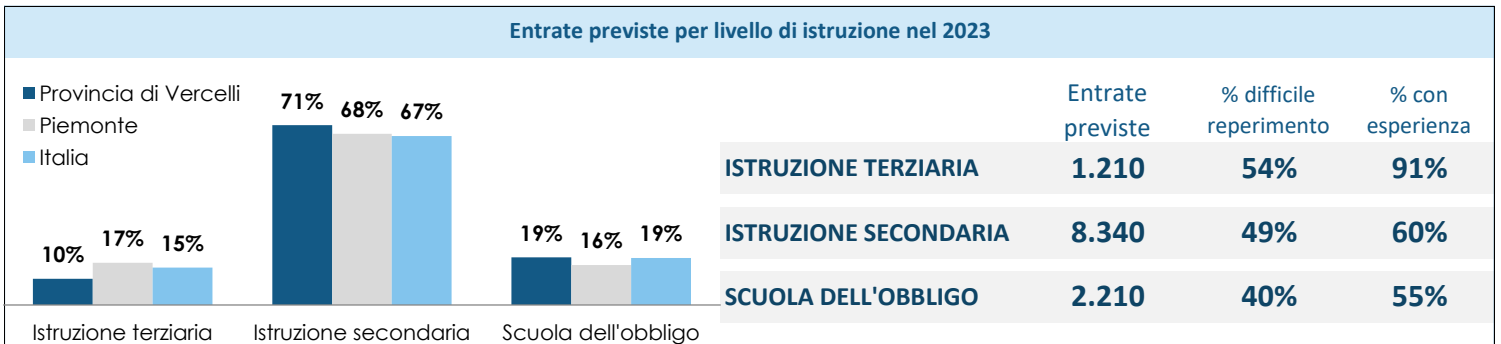
Le professioni con maggiore difficoltà di reperimento per i giovani
(entrate previste di giovani - quota % e v.a.)

Professione	Difficoltà di reperimento media per i giovani Regione Piemonte 52%	giovani difficile reperimento	entrate giovani fino a 29 anni
Operai specializzati del tessile e dell'abbigliamento	97%	30	30
Operai specializzati addetti alle rifiniture delle costruzioni	81%	130	170
Conducenti di veicoli a motore e a trazione animale	79%	120	150
Operai addetti a macchinari dell'industria tessile e delle confezioni	76%	40	50
Fabbri ferrai costruttori di utensili	76%	50	60
Operai macchine automatiche e semiaut. per lavoraz. metalliche e prod. minerali	76%	60	80
Meccanici artigianali, montatori, riparatori, manutentori macchine fisse/mobili	73%	90	130
Esercenti ed addetti nelle attività di ristorazione	69%	550	800
Operai specializzati addetti alle costruzioni e mantenimento di strutture edili	56%	60	110
Operatori della cura estetica	51%	70	140

GLI INDIRIZZI DI STUDIO CHE OFFRONO MAGGIORI SBOCCHI LAVORATIVI

Di seguito si presentano alcuni dati relativi ai livelli di istruzione e ai titoli di studio maggiormente richiesti alle figure professionali in entrata nel 2023.

Dopo un quadro di sintesi complessivo con un confronto tra provincia, regione e dato nazionale, sono proposti i titoli di studio più ricercati dalle imprese della regione relativamente ai livelli di istruzione terziaria (laurea o diploma ITS Academy) e secondaria (diploma di scuola secondaria superiore tecnico-professionale e qualifica di formazione o diploma professionale).



ISTRUZIONE TERZIARIA				
	Entrate previste (v.a.)	% su istruzione terziaria	% difficile reperimento	% con esperienza
UNIVERSITA'	1.130	94%	53%	91%
ISTRUZIONE TECNOLOGICA SUPERIORE (ITS Academy)	80	6%	74%	96%



ISTRUZIONE SECONDARIA				
	Entrate previste (v.a.)	% su istruzione secondaria	% difficile reperimento	% con esperienza
DIPLOMA DI SCUOLA SECONDARIA SUPERIORE TECNICO-PROFESSIONALE	2.880	35%	45%	63%
DIPLOMA DI SCUOLA SECONDARIA SUPERIORE LICEI*	200	2%	31%	68%
QUALIFICA DI FORMAZIONE O DIPLOMA PROFESSIONALE (IeFP)	5.270	63%	52%	59%

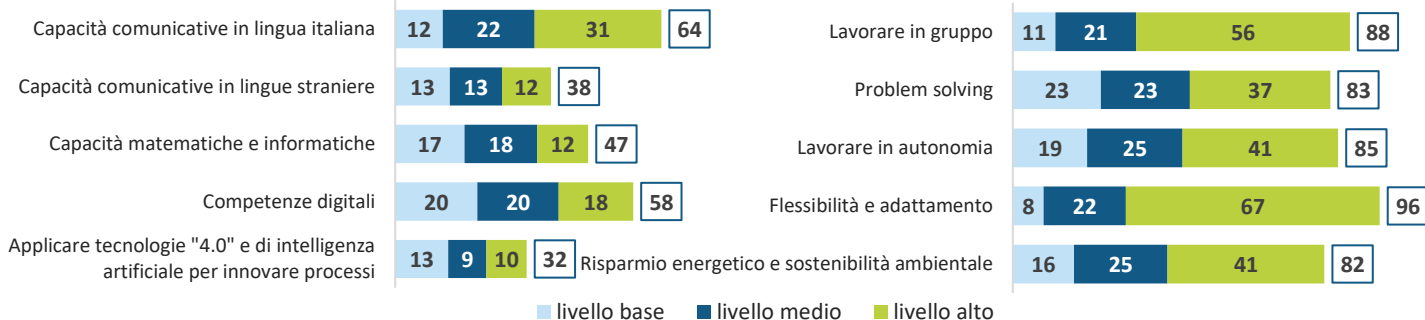
* Liceo classico, scientifico, scienze umane, linguistico, ad indirizzo artistico



COMPETENZE RICHIESTE SECONDO IL TITOLO DI STUDIO

La competenza è la "comprovata capacità di utilizzare, in situazioni di lavoro o nello sviluppo professionale e personale, un insieme strutturato di conoscenze e di abilità acquisite nei contesti di apprendimento formale, non formale o informale". In questa sezione sono analizzate alcune delle principali competenze richieste dalle imprese ai profili in entrata, oltre ad un approfondimento relativo ai principali indirizzi di studio del territorio e alle competenze richieste per ciascuno di essi.

L'importanza delle competenze per le figure professionali richieste in provincia (% sul totale delle entrate)



Le imprese attribuiscono a ciascuna competenza un punteggio da 0 (competenza non richiesta) a 4: il livello base corrisponde alla percentuale di imprese che attribuiscono a quella competenza un punteggio pari a 1, il livello medio un punteggio pari a 2 e il livello alto un punteggio pari a 3 o 4.

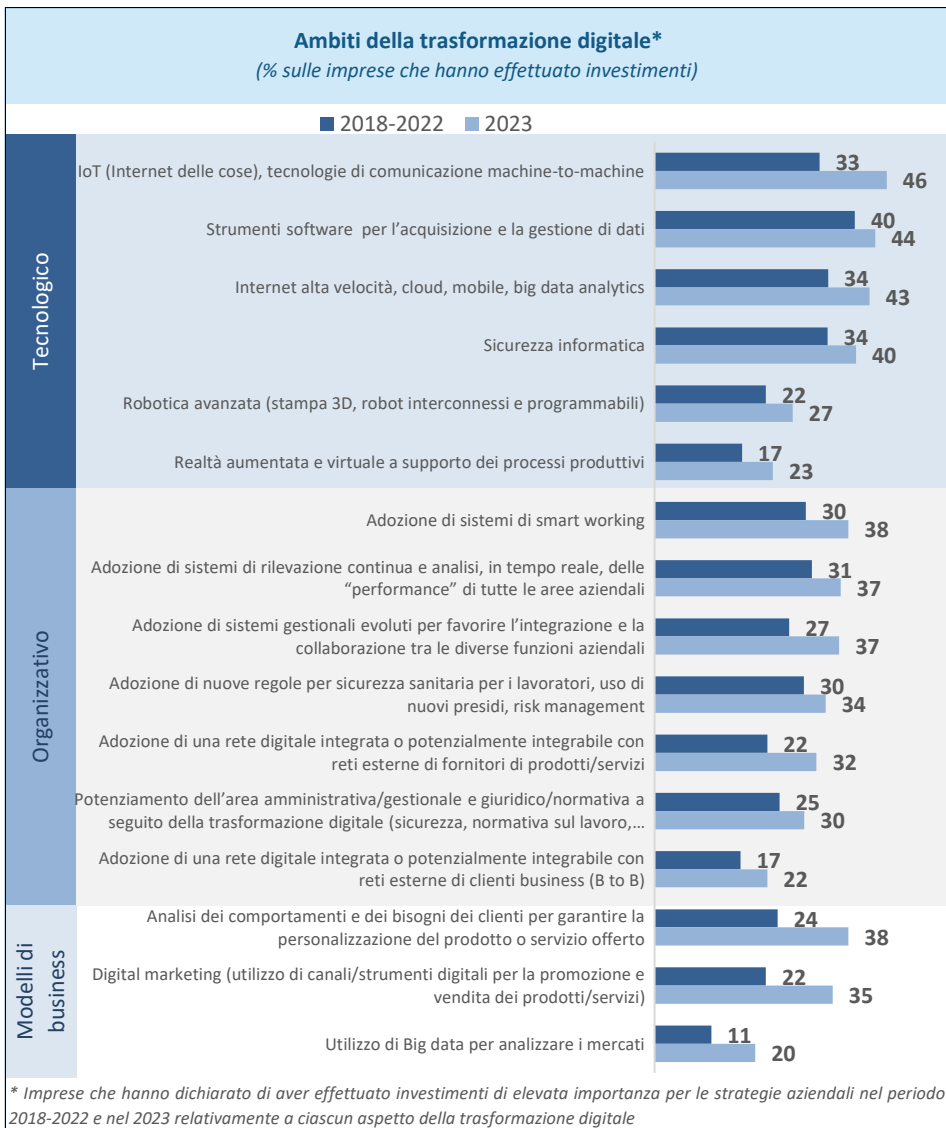
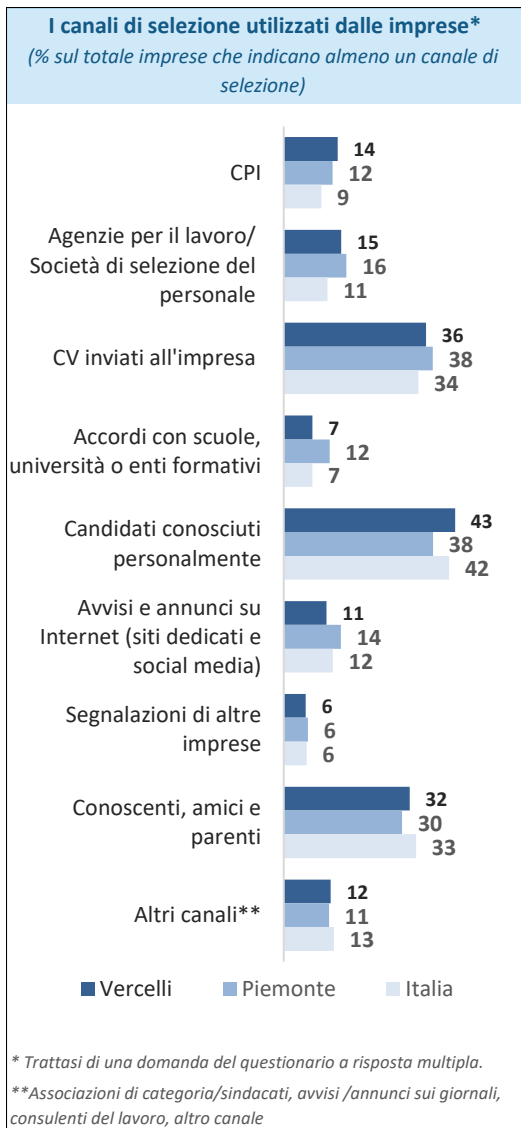
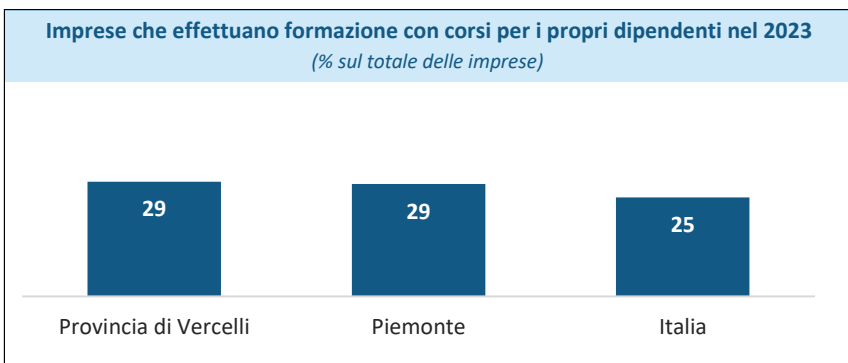
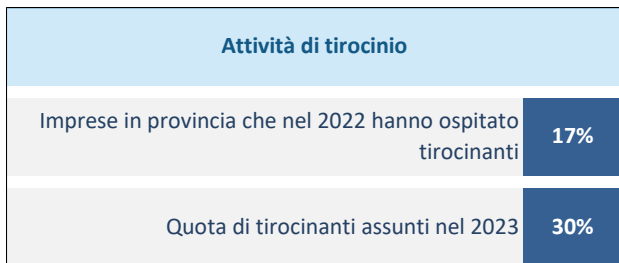
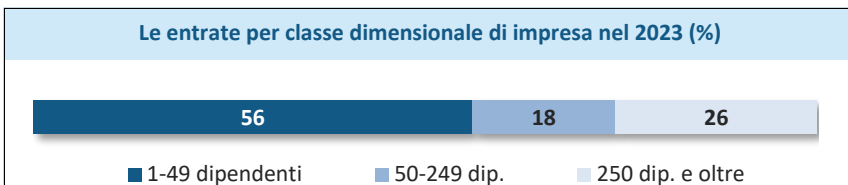
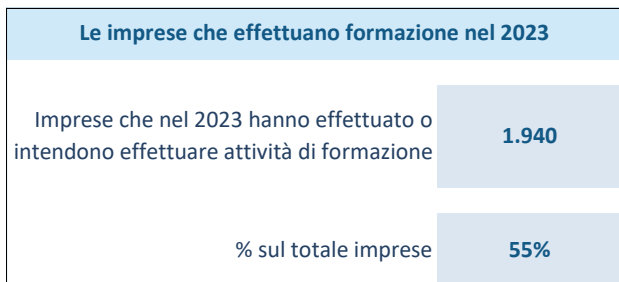
Competenze ritenute di "elevata" importanza secondo i principali indirizzi di studio in provincia*

Legenda:	Trasversali		Green	Tecnologiche		Comunicative				
	Lavorare in gruppo	Problem solving	Risparmio energetico e sostenibilità ambientale	Utilizzare linguaggi e metodi matematici e informatici	Utilizzare competenze digitali	Comunicare in italiano informazioni dell'impresa	Comunicare in lingue straniere informazioni dell'impresa			
da 1% a 33%										
da 34% a 66%										
da 67% a 100%										
ISTRUZIONE TERZIARIA	86%	85%	75%	89%	44%	45%	70%	31%	59%	40%
Indirizzo economico	86%	80%	76%	85%	47%	39%	79%	31%	68%	51%
Indirizzo sanitario e paramedico	94%	76%	76%	90%	34%	49%	63%	17%	53%	20%
Indirizzo insegnamento e formazione	90%	74%	67%	93%	31%	13%	26%	3%	42%	20%
Nuove tecnologie per il made in Italy - meccanica	85%	73%	69%	85%	77%	23%	69%	38%	27%	12%
Tecnologie della informazione e della comunicazione	95%	95%	85%	85%	45%	70%	95%	40%	65%	15%
ISTRUZIONE SECONDARIA	63%	47%	44%	70%	44%	18%	27%	12%	38%	14%
Indirizzo amministrazione, finanza e marketing	71%	54%	48%	78%	48%	26%	41%	13%	49%	22%
Indirizzo meccanica, mecatronica ed energia	48%	39%	31%	63%	47%	12%	21%	16%	18%	3%
Indirizzo turismo, enogastronomia e ospitalità	79%	48%	55%	81%	45%	20%	16%	12%	46%	32%
Indirizzo ristorazione	56%	24%	39%	55%	43%	5%	5%	4%	34%	22%
Indirizzo meccanico	36%	22%	33%	61%	30%	6%	7%	10%	14%	3%
Indirizzo servizi di vendita	85%	43%	47%	83%	40%	3%	28%	3%	24%	8%
Indirizzi di liceo	72%	63%	54%	81%	28%	8%	42%	4%	59%	30%

* Le competenze di "elevata" importanza sono quelle cui le imprese attribuiscono un punteggio pari a 3 o 4.

ALCUNE CARATTERISTICHE DELLE IMPRESE

In questa pagina sono presentate alcune caratteristiche delle imprese che assumono, evidenziando la relativa quota sul totale delle imprese con dipendenti presenti in provincia, ed il dettaglio per classe dimensionale. E' inoltre analizzata la formazione effettuata dalle imprese ai propri dipendenti nel 2023 e la quota di imprese che ha ospitato nel 2022 tirocinanti. Nella pagina si presentano inoltre alcuni dati sugli investimenti effettuati dalle imprese nei diversi ambiti della trasformazione digitale nel 2023 e sui canali di selezione del personale in entrata.



NOTA METODOLOGICA

I dati presentati derivano dall'indagine Excelsior realizzata da Unioncamere in accordo con l'Agenzia Nazionale per le Politiche Attive del Lavoro. L'indagine, che è inserita nel Programma Statistico Nazionale (UCC-00007) tra quelle che prevedono l'obbligo di risposta, dal 2017 è svolta con cadenza mensile.

Le informazioni contenute nel presente bollettino sono state acquisite trattando tutte le informazioni amministrative e quelle derivanti dalle indagini mensili disponibili fino al mese di ottobre 2023. Le indagini mensili sono state realizzate utilizzando principalmente la tecnica di compilazione in modalità CAWI e realizzando circa 275.000 interviste presso le imprese, campione rappresentativo delle imprese con dipendenti al 2022 dei diversi settori industriali e dei servizi. La stima della previsione dei flussi di entrata viene ottenuta attraverso la modellizzazione della serie storica dei dati desunti da fonti amministrative su imprese e occupazione, opportunamente integrata con i dati campionari relativi a ciascuna indagine mensile. Le entrate (cioè il numero di contratti di lavoro che le imprese intendono stipulare in un certo periodo) e le relative caratteristiche si riferiscono alle assunzioni di lavoratori dipendenti e ai flussi di collaboratori, di lavoratori in somministrazione e di altri lavoratori non alle dipendenze. I dati relativi alle previsioni per l'intero anno non derivano più quindi da un'apposita rilevazione annuale, ma dall'elaborazione integrata delle indagini mensili disponibili.

Nel presente bollettino si focalizza l'analisi principalmente sulle caratteristiche delle entrate programmate nell'anno 2023, secondo i profili professionali e i livelli di istruzione richiesti. I risultati dell'indagine sono disponibili a livello provinciale e regionale secondo un numero variabile di settori economici, ottenuti quale accorpamento di codici di attività economica della classificazione ATECO2007. La ripartizione delle entrate previste per "gruppo professionale" fa riferimento ai codici della classificazione ISTAT CP2021.

Excelsior Informa è realizzato da Unioncamere in collaborazione con ANPAL nell'ambito del Sistema Informativo Excelsior.

Per approfondimenti si consulti il sito: <http://excelsior.unioncamere.net> nel quale sono disponibili dati e analisi riferiti a tutte le regioni e a tutte le province.

La riproduzione e/o diffusione parziale o totale delle tavole contenute nella presente pubblicazione è consentita esclusivamente con la citazione completa della fonte: Unioncamere-ANPAL, Sistema Informativo Excelsior, 2023.